



# RAPPORT ANNUEL D'ACTIVITÉS

2017-2018

VIVRE  
Saint-Michel en santé

# TABLE DES MATIÈRES

- 3** LA POPULATION
- 4** NOTRE MISSION  
NOTRE VISION
- 5** NOS VALEURS, NOS CHOIX  
LA STRUCTURE
- 6** MOT DE LA DIRECTRICE GÉNÉRALE  
L'ÉQUIPE
- 7** MOT DE LA PRÉSIDENTE  
LE CONSEIL D'ADMINISTRATION
- 8** LES MEMBRES
- 9** LE FONCTIONNEMENT
- 10** 2017-2018 EN BREF
- 20** LES CONCERTATIONS
- 33** PERSPECTIVES 2018-2019
- 35** REPRÉSENTATIONS ET FORMATIONS
- 37** LES MEMBRES ET PARTENAIRES  
MEMBRES CORPORATIFS
- 38** MEMBRES CITOYEN.NE.S  
AUTRES PARTENAIRES
- 39** PARTENAIRES FINANCIERS



# LA POPULATION



Source :  
CIUSSS de l'Est-de-l'Île-de-Montréal  
Synthèse des données sociodémographiques (2016) : Carte conceptuelle de Saint-Michel

# TABLE DE QUARTIER

## NOTRE MISSION

Vivre Saint-Michel en santé (VSMS) est une concertation intersectorielle et multiréseau qui réunit des citoyenNEs, des organismes communautaires, des institutions publiques, des institutions financières et des entreprises de tout le quartier Saint-Michel afin de définir et de promouvoir ensemble des priorités d'action visant l'amélioration de la qualité de vie du quartier et le développement social et économique de sa population. La Corporation regroupe plusieurs concertations à travers lesquelles la communauté s'implique.

La participation citoyenne et la mobilisation sont des moyens privilégiés pour réaliser notre mission.

## NOTRE VISION

### UN QUARTIER PHARE, INSPIRANT ET SOLIDAIRE

Nous travaillons sur des projets de développement social d'envergure, tels que l'aménagement d'un cœur de quartier dans la carrière Francon, la requalification d'un édifice vétuste en une maison communautaire, la construction de serres dans le Complexe environnemental Saint-Michel et la mise en valeur de cette infrastructure et des jardins collectifs comme plateformes de réussite éducative par l'agriculture urbaine.

### UN QUARTIER FIER DE SA DIVERSITÉ ET FORT DE SA CAPACITÉ D'AGIR COLLECTIVEMENT

La participation citoyenne, la diversité et la communication sont au cœur de notre plan intégré de quartier. Par exemple, une infolettre est diffusée hebdomadairement présentant aux membres et partenaires les éléments clés du travail de la table de quartier et offre une plateforme pour la diffusion des initiatives locales.

De plus, VSMS mise sur la création, par et pour les citoyennes et citoyens, de lieux de diffusion, d'échange et de collaboration éphémères animés par les arts et les loisirs. Nous renforçons ainsi la capacité d'agir et le sentiment d'appartenance.

### UN QUARTIER OÙ SES CITOYENNES ET CITOYENS VEULENT GRANDIR, RÉUSSIR ET VIEILLIR

La lutte à l'insalubrité, l'amélioration du parc locatif par l'*empowerment* citoyen et des collaborations multiréseaux ainsi que l'ajout de logements abordables sont des exemples de ce que nous souhaitons faire. À cela vient s'ajouter la création d'une maison communautaire, un espace intersectoriel associant le développement économique au développement social et favorisant la création de nouvelles collaborations entre les organismes.

*« Saint-Michel, un quartier phare, inspirant et solidaire, fier de sa diversité, fort de sa capacité d'agir collectivement, où ses citoyennes et citoyens veulent grandir, réussir et vieillir. »*

## NOS VALEURS, NOS CHOIX

Dans le cadre de sa mission, VSMS met de l'avant les valeurs suivantes : la **justice sociale**, la **démocratie**, la **solidarité**, la **coopération** et le **développement durable**.

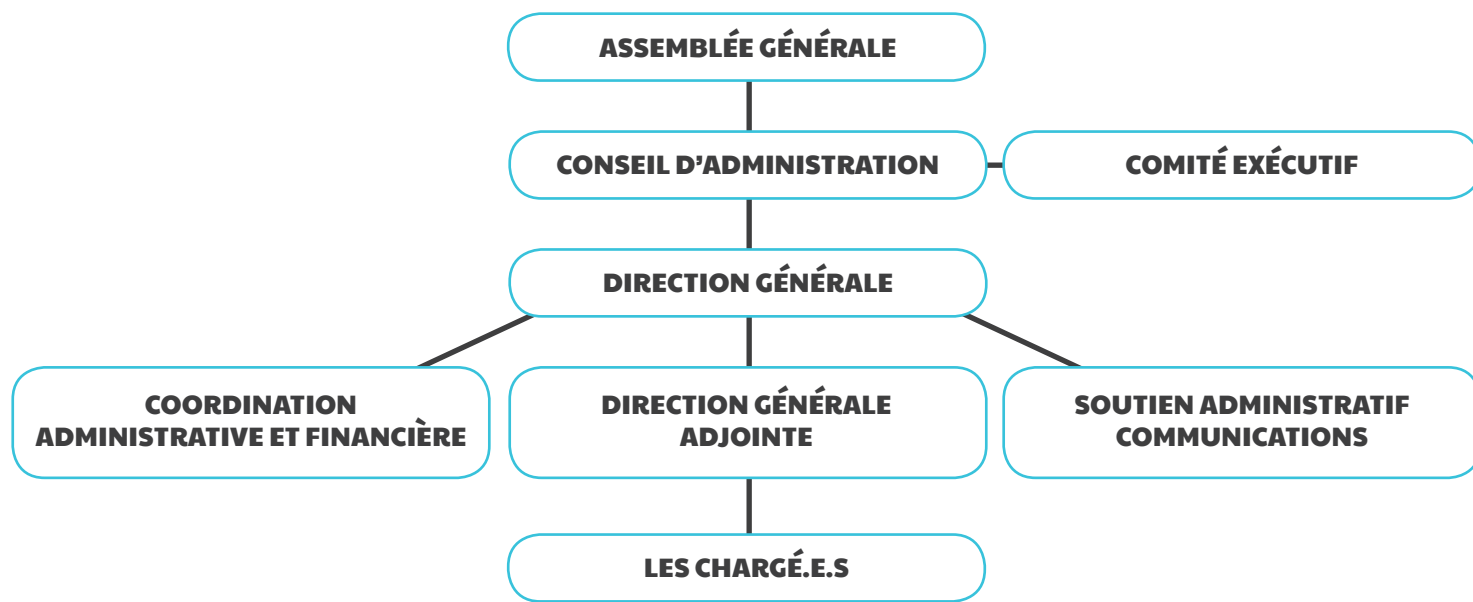
Afin d'être cohérent avec ses valeurs et son engagement, VSMS est fier de faire des choix mettant de l'avant les initiatives locales.



### Quelques exemples

- Offrir du café acheté à la Maison d'Haïti;
- Favoriser, à compétence égale, l'embauche locale;
- Acheter des collations santé à Ma boîte à provisions;
- Offrir des vélos aux partenaires du quartier pour favoriser le déplacement actif;
- Faire la promotion des activités favorisant l'adoption de saines habitudes de vie.

## LA STRUCTURE



# TABLE DE QUARTIER

## MOT DE LA DIRECTRICE GÉNÉRALE

À la lecture du rapport, vous découvrirez l'impact et les retombées de la concertation de plus de 150 partenaires du quartier. Et que dire de la passion et du dévouement de l'équipe pour faire de Saint-Michel un quartier où il fait bon vivre.

En effet, la dernière année fut riche en collaborations et en réalisations! Du côté de la culture et de l'aménagement, nous avons finalisé notre projet *Art public et aménagement de parcs*. L'embellissement de quatre parcs contribue à rendre notre quartier plus agréable et plus sécuritaire. Grâce au partenariat avec Centraide, notre projet de développement de système alimentaire local a le vent dans les voiles et on s'attend à trouver des légumes frais à faible coût au marché solidaire cet été. Judicieusement situé sur le terrain de l'école Louis-Joseph-Papineau, le jardin des Patriotes permet aux élèves de l'école d'apprendre tout en jardinant. Ainsi nous cultivons la réussite éducative. Avec nos projets de développement de la carrière Francon et de maison communautaire, les citoyenNEs ont nourri nos réflexions et proposé l'aménagement d'un cœur de quartier qui répond au besoin de désenclavement. Voilà quelques-unes des actions structurantes en développement des communautés. VSMS est fière de contribuer à ces initiatives en accompagnant et soutenant les partenaires dans l'idéation des projets et leur mise en oeuvre.

Ensemble, nous améliorons notre quartier!

**FRANCE ÉMOND**

*Depuis août 2017, c'est avec enthousiasme que je me suis lancée dans ce nouveau défi et je souhaite contribuer avec l'équipe et les partenaires à la démarche collective visant à améliorer les conditions de vie des Micheloises et Michelois!*

**FLAVIE LAVALLIÈRE**



## PERMANENCE

Directrice générale  
**France ÉMOND**

Directrice générale adjointe  
(depuis août 2017)

**Flavie LAVALLIÈRE**

Coordonnatrice à l'administration  
et aux finances

**Élizabeth PIERRE**

Adjointe administrative et  
communications (jusqu'en janvier 2018)

**Jannick URSULET**

Adjointe administrative et  
communications (hiver 2018)

**Agnès BARTHÉLÉMY**

Agente des communications  
(jusqu'en décembre 2017)

**Chilandre PATRY**

## CHARGÉ.E.S DE CONCERTATIONS

Agente de développement  
économique et social, Habitation

**Luz CUADRADO**

Enfance-Famille et dossier  
Réussite Éducative (depuis septembre 2017)

**Annabelle GAUTREAU**

Culture et AînéEs

**Marie LALONDE**

Alimentation et Aménagement Urbain

**Julie LANGLOIS**

Jeunesse, Sports-Loisirs et dossier  
Réussite Éducative

**Yan LAVOIE**

Participation Citoyenne

**Jean PANET-RAYMOND**

## CHARGÉ.E.S DE PROJET

Carrière Francon (jusqu'en octobre 2017)

**Marie-Noëlle Carré**

Carrière Francon

**Jean Marc Laforest**

# LE CONSEIL D'ADMINISTRATION

## MOT DE LA PRÉSIDENTE

Un quartier innovant, respectueux de ses habitantEs et de leur environnement, est-ce possible?

Cette année nous avons imaginé un quartier qui pouvait traverser une carrière grâce à la volonté de ses habitantEs et à l'appui des nombreux partenaires qui les accompagnent.

Au-dessus de la carrière, une superbe passerelle entrecroise ses longs bras au-dessus des maisons et des parcs adossés aux parois de granit noir. Des habitantEs de tout âge cultivent des immenses jardins et produisent de quoi nourrir tout un quartier et plus encore. Des ruisseaux scintillants prenant leur origine des neiges saisonnières traversent des étendues boisées et finissent leur trajet dans un lac piqué de mille plantes aquatiques.

Sur les bras des passerelles, la vie, l'air y est plus pur qu'ailleurs ou est-ce seulement une impression? Les habitantEs semblent heureux, enfants, jeunes, adultes et personnes âgées s'y retrouvent pour flâner, rêver, se parler, marcher, faire du vélo, le bonheur tout simplement.

Cette année nous avons presque touché au rêve, nous l'avons tant imaginé qu'il semble maintenant vrai et possible à réaliser. Notre rêve prend la forme de nos différents projets, une fleur plantée dans la Boîte à tout le monde, un jardin de fruits et légumes, des espaces de vie salubres, des logement sociaux suffisants, des espaces de rencontres culturelles et artistiques diversifiées et accessibles, des vélos en libre-partage.

Notre rêve transforme aussi les personnes et en fait des citoyenNEs qui cultivent et nourrissent, se cultivent et apprennent, créent et construisent, mobilisent pour imaginer, animer, revitaliser et développer.

Cette année, une des belles réalisations de VSMS fut de faire entendre la voix des MicheloisES afin que se concrétise la deuxième vie de la Carrière Francon!

**MARJORIE VILLEFRANCHE**

## CONSEIL D'ADMINISTRATION

Présidente

**Marjorie VILLEFRANCHE**

Vice-président

**Simon AMBEAULT**

Secrétaire-trésorière

**Sylvie LALIBERTÉ**

Administrateur

**Claude BRICAULT**

Administrateur

**Jean-François CHARLAND**

Administrateur

**Didier KAZADI MUAMBA**

Administrateur

**Marc LEMAY**

Administratrice

**Farida MÉZIANE**

Administrateur

**Benoit THOMAS**

7

**RENCONTRES  
DURANT L'ANNÉE**



MARC LEMAY, FARIDA MÉZIANE, SYLVIE LALIBERTÉ, FRANCE ÉMOND, MARJORIE VILLEFRANCHE, CLAUDE BRICAULT, SIMON AMBEAULT, JEAN-FRANÇOIS CHARLAND ET DIDIER KAZADI MUAMBA  
Absent sur la photo : BENOIT THOMAS

# LES MEMBRES

## QUI SONT LES MEMBRES DE VSMS ?

Les membres sont des citoyenNEs du quartier Saint-Michel ou des organismes, des entreprises et des institutions qui desservent le quartier Saint-Michel (liste complète à la fin du rapport).



**CITOYEN.NE.S: 31 MEMBRES,  
1 SIÈGE AU CA**

**Personnes de 18 ans et plus résidant  
dans le quartier Saint-Michel.**

### ORGANISATIONS : 64 MEMBRES

**ENTREPRISES ET INSTITUTIONS  
FINANCIÈRES : 1 SIÈGE AU CA**

**Entreprises et institutions financières ayant des activités  
sur le territoire du quartier Saint-Michel.**

**INSTITUTIONS PUBLIQUES:  
1 SIÈGE AU CA**

**Organisations publiques et parapubliques telles que  
des ministères, municipalité, établissements de santé et  
d'éducation qui desservent le quartier Saint-Michel.**

**ORGANISMES :  
2 SIÈGES AU CA**

**Organisme désigne les organismes à but non lucratif qui  
desservent le quartier Saint-Michel.**

**MEMBRES :  
4 SIÈGES AU CA**

**Ces sièges sont réservés pour  
les membres de VSMS.**



# LE FONCTIONNEMENT

Durant cette année, VSMS a entamé un processus de réflexion sur son fonctionnement avec l'ensemble de ses membres.

Une première consultation a été organisée le **11 mai 2017** dont l'objectif était « d'exprimer, écouter et amorcer un processus de réflexion sur le mode de fonctionnement de VSMS et les concertations, pour préparer la planification stratégique de 2018-2019 ».

42 membres ont pu exprimer leurs idées lors de quatre tablées successives (formule *world café*), dont les thèmes étaient : les lieux et modes de décision, les communications, le rôle des concertations et le rôle des chargés de concertation et de l'équipe de VSMS.

Afin d'amplifier la réflexion collective, une **seconde rencontre** a eu lieu le **26 septembre 2017**. Les participantEs se sont alors penchés sur différentes questions inspirées des éléments à corriger/à consolider nommés lors de la précédente rencontre.

## COMPOSITION

### COMITÉ FONCTIONNEMENT

#### Pierre Brassard

Maison des jeunes Par la Grand'porte

#### Maya Colle Plamondon

AQDR

#### François Delwaid

Cyclo Nord-Sud

#### Barbara Eyer

BIL

#### Gaëlle Gauthier Carrière

Tandem VSP

#### Hamid Khartti

Mon resto

#### Mohamed Nouredin Mimoun

Forum Jeunesse Saint-Michel

#### Isabelle Tremblay

La Joujouthèque

## CONSULTATION 1



## CONSULTATION 2



## UNE RÉFLEXION QUI CHEMINE

Le comité fonctionnement a pour mandat de faire des recommandations au Conseil d'administration afin d'améliorer le fonctionnement de VSMS. Une première rencontre s'est tenue le 8 mars 2018.

# 2017-2018 EN BREF

## 1

### REGARDS SUR SAINT-MICHEL

Le mardi 20 juin 2017 a lieu au parc François-Perrault l'inauguration de la phase 3 du projet *Aménagement de Parcs et Art Public*. Les **12 photos présentées**, réalisées par Caroline Hayeur, Catherine Tremblay et Kevin Calixte, sont venues compléter le portrait du quartier commencé avec le projet de la fresque *Traces et Transmission et Zoom sur Saint-Michel*.

Ce **projet d'art public** contribue concrètement à la revitalisation du quartier Saint-Michel, tel que projeté dans le Plan de quartier 2014-2018. La médiation culturelle et l'aménagement permettent le développement du sentiment d'appartenance des MicheloisEs à leur quartier. Il s'inscrit dans les démarches de Revitalisation urbaine et intégrée (RUI) de la Ville de Montréal, qui bénéficient d'une aide financière du gouvernement du Québec accordée dans le cadre de l'Entente Montréal 2025 administrée par le Secrétariat à la région métropolitaine du ministère des Affaires municipales et de l'Occupation du territoire.



## 2

### LANCEMENT VÉLOS LIBRE-PARTAGE DANS SAINT-MICHEL

Grâce au soutien financier de Québec en forme et à l'appui logistique de Cyclo Nord-Sud, VSMS a mis à la disposition de ses partenaires et de leurs employés ce **service gratuit de prêt de vélo** pour privilégier la mobilité active au travail. Le lancement des vélos libre-partage de Saint-Michel s'est tenu le jeudi 29 juin 2017. Pour la première fois à Montréal, un quartier a réussi à se doter de vélos en libre-partage, identifiés et promouvant les saines habitudes de vie. Ce service a permis aux organismes communautaires de promouvoir l'utilisation de la bicyclette comme moyen de déplacement durable et écologique dans un quartier enclavé.



## 3

### DÉMÉNAGEMENT

En juillet, VSMS a déménagé au **7605, rue François-Perrault**. Le 7 septembre, l'inauguration des nouveaux locaux a été l'occasion d'un événement réseautage de la rentrée!



# 4

## UN ÉTÉ AUTOUR DE FRANCON

Au cours de l'été 2017, VSMS a présenté *Un été autour de Francon*. Cette série d'activités estivales racontait le passé du site de la carrière Francon et invitait les MicheloisEs à rêver l'avenir de la carrière. Au total, **15 activités ont été offertes**, notamment des marches exploratoires, des randos-vélos et des ateliers-causeries en collaboration avec les organismes du quartier.



# 5

## INAUGURATION DE LA MURALE

La **murale Éclosion**, réalisée par l'Artiste Fluke du collectif A'shop, a été inaugurée le 14 septembre 2017. Cette oeuvre réalisée dans le cadre du projet Art mural orne un grand mur de l'École secondaire Louis-Joseph-Papineau. Cette murale est une invitation à imaginer Francon, projeter un nouveau milieu de vie et à entrevoir une passerelle qui ouvre et relie tous les secteurs de Saint-Michel.



# 6

## FORUM CITOYEN

Les idées émises par les citoyens et citoyennes lors du cycle d'activités estivales *Un été autour de Francon* ont été explorées par la suite lors du Forum Citoyen de Saint-Michel *Francon, coeur de notre quartier*. Cet événement qui a rassemblé 85 participants, s'est tenu durant la journée du samedi 21 octobre 2017.

Le forum avait pour but de mettre en lumière les problématiques que cause l'enclavement créé par la carrière Francon dans le quartier Saint-Michel ainsi que les défis que représente cette scission pour la mobilité des Micheloises et Michelois dans leur milieu de vie.

Le forum cherchait à **sensibiliser les citoyenNES** et les membres d'organismes oeuvrant dans le quartier à l'enjeu qu'est la carrière Francon, ainsi qu'à **coconstruire une vision commune du devenir de la carrière**.

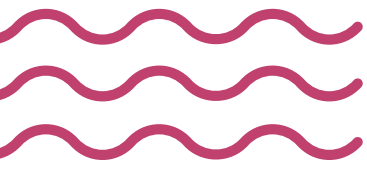
À l'aide de présentations, de témoignages et d'ateliers d'idéation, les participants au forum ont pu partager leurs idées, suggestions, mais aussi leurs craintes vis-à-vis la requalification de la carrière Francon.



# 7

## CAFÉS ÉLECTION

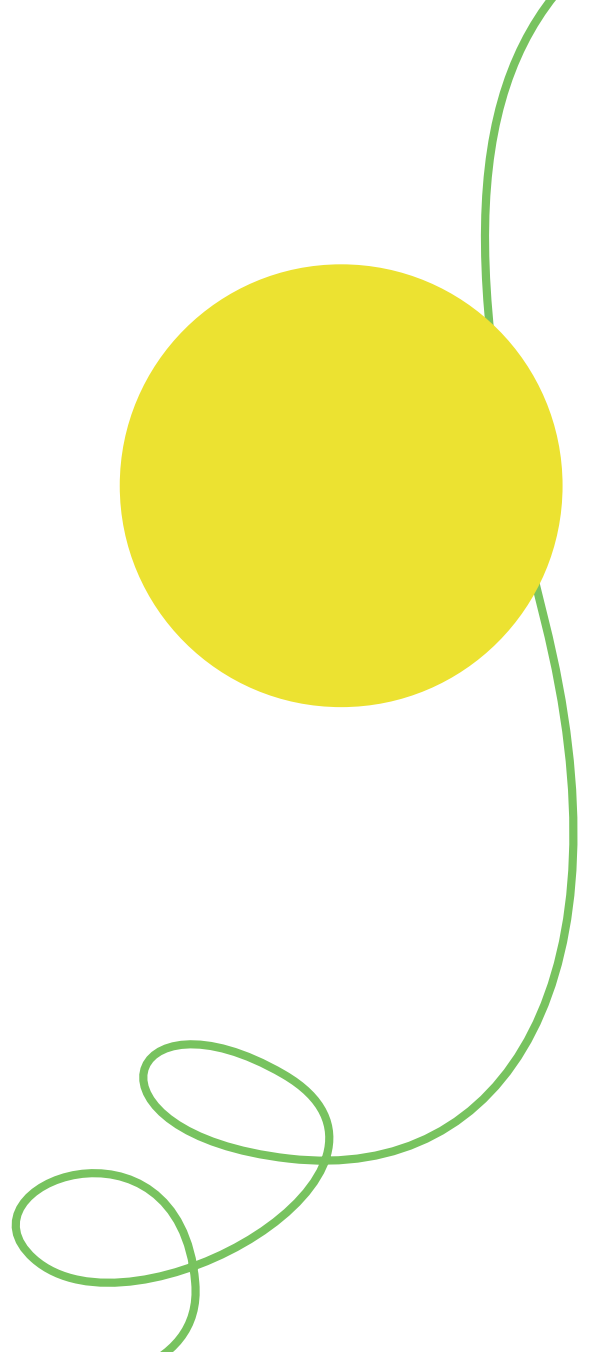
À l'approche des élections municipales, des cafés citoyens ont été organisés les 11, 18 et 25 octobre 2017 autour des enjeux électoraux afin de **sensibiliser les Micheloises et les Michelois aux enjeux du quartier**. Cette série d'événements s'est conclue le 26 octobre 2017 par un débat public en présence des candidats de l'Équipe Coderre et de Projet Montréal. La tenue de ces rencontres a été rendue possible grâce au soutien de l'AQDR, le Centre éducatif communautaire René Goupil, le CPSM, le Forum Jeunesse de Saint-Michel, La Joujouthèque, Mon Resto et le Centre Communautaire Rendez-vous 50+.



# 8

## FORUM DE DÉVELOPPEMENT ÉCONOMIQUE DE SAINT-MICHEL

Le projet de la **Maison communautaire La Boîte à tout le monde** a été présenté au Forum de développement économique de Saint-Michel, qui a eu lieu le 1<sup>er</sup> décembre 2017. Ce projet a remporté le premier prix dans la catégorie *Implantation d'entreprise* et récompensé avec l'obtention d'une bourse de 10 000 \$. Un beau succès!



# PROJET IMPACT COLLECTIF



Notre PICse décline en plusieurs parties illustrées par les pétales de la fleur, qui se soutiennent les uns les autres. Chacun des volets de notre projet PIC apporte un changement significatif dans le quartier, mais pris globalement, notre projet a un potentiel d'impact décuplé.

## NOTRE PREMIÈRE ANNÉE : 3 VOILETS SOUTENUS

### AUTONOMIE ALIMENTAIRE, RÉUSSITE ÉDUCATIVE ET PRÉEMPLOYABILITÉ

#### APPROVISIONNER EN FRUITS ET LÉGUMES FRAIS : LES INITIATIVES EN ALIMENTATION DU QUARTIER

1260 pi<sup>2</sup> en culture à l'arrière de l'école secondaire Louis-Joseph-Papineau

#### FAVORISER LA RÉUSSITE ÉDUCATIVE DES JEUNES

70 activités pédagogiques sur l'agriculture, impliquant 18 groupes différents



**50 KG**  
DE LÉGUMES  
RÉCOLTÉS DANS  
LE 1<sup>er</sup> JARDIN

### EMPOWERMENT, LOGEMENTS, ESPACES PUBLICS, SALUBRITÉ

#### INFORMER, SENSIBILISER, MOBILISER SUR LES CONDITIONS D'UNE HABITATION Saine ET FAVORABLE ET LES DROITS DES LOCATAIRES

Nouvel atelier sur les différentes modalités existantes d'habitation sociale

#### DOTER LE QUARTIER DE LOGEMENTS SOCIAUX ADÉQUATS ET SUFFISANTS

Recherche et inventaire de terrains pour le développement de projets de logements sociaux à Saint-Michel



### MOBILISATION, DÉSENCLAVEMENT ET PERSÉVÉRANCE

#### MOBILISATION CITOYENNE SUR L'ENJEU DE L'ENCLAVEMENT DANS LE QUARTIER SAINT-MICHEL

15 activités estivales,

Forum citoyen *Francon, coeur de notre quartier*;

Rédaction et lancement du rapport de recommandations issues du forum citoyen



DÉPÔT DU PROJET PIC  
À CENTRAIDE :  
PREMIER FINANCEMENT



VISITE ET PRÉSENTATION  
DU PROJET AUX  
PARTENAIRES CENTRAIDE



REDDITION DE COMPTE ET  
DÉPÔT DES SUITES DU  
PROJET

# PROJET IMPACT COLLECTIF

## LES DÉVELOPPEMENTS

### AUTONOMIE ALIMENTAIRE, RÉUSSITE ÉDUCATIVE ET PRÉEMPLOYABILITÉ

Mise en place d'un système d'approvisionnement  
Aménagement d'une cuisine commerciale  
Redistribution en circuits courts d'aliments frais  
Favoriser la réussite éducative et augmenter la préemployabilité via le parcours alimentaire

### EMPOWERMENT, LOGEMENTS, ESPACES PUBLICS, SALUBRITÉ

Améliorer l'état des logements collectifs  
Aménager des espaces publics  
Favoriser la création de logements sociaux dans une perspective de mobilisation citoyenne et d'empowerment

### MOBILISATION, DÉSENCLAVEMENT ET PERSÉVÉRANCE

Accroître les possibilités d'usages du site de la carrière Francon favorisant ainsi la mobilité des MicheloisEs  
Développer un projet d'aménagement pour le site.  
Favoriser la réussite éducative en réduisant le temps de déplacement et facilitant l'accès au transport actif

### INTÉGRATION SOCIALE, CULTURELLE ET PROFESSIONNELLE

Investir des lieux significatifs du quartier pour rendre Saint-Michel plus dynamique, vert et participatif  
Créer des espaces éphémères favorisant l'implication collective

### MAISON COMMUNAUTAIRE LA BOÎTE À TOUT LE MONDE

Répondre aux besoins en locaux des organismes  
Stimuler le développement économique et communautaire du quartier  
Mutualiser les ressources et infrastructures



Fort de notre expérience, le déploiement de notre projet d'impact collectif se poursuit dans le quartier et donne ainsi un souffle nouveau et une dimension nouvelle au travail intégré



### CONTINUUM 0-24

Le quartier est toujours à pied d'œuvre pour la rédaction d'un projet novateur visant à créer une synergie entre organismes, établissements scolaires et milieux de garde.



# ASSEMBLÉES DE QUARTIER

L'assemblée générale annuelle s'est tenue le 14 juin 2017 pour terminer l'année 2016-2017 et a accueilli 55 participantEs. Par la suite, 5 assemblées de quartier ont été organisées dans l'année, rassemblant membres et partenaires.

## BILAN ANNUEL 17 MAI 2017

**LIEU** : Centre Yves-Thériault

**NOMBRE TOTAL DE PARTICIPANT.E.S** : 52 personnes

### FAITS SAILLANTS :

- Bilan de la démarche du Projet impact collectif 2016-2017
- Bilan des concertations 2016-2017

**ÉVALUATION** : globalement les participantEs étaient satisfaitEs.

« Une très belle rencontre!  
Dynamique et riche! »

« Intéressant de faire et de connaître  
les collaborations entre les projets »



## L'IMPACT COLLECTIF, « QUESSE » ÇA NOUS DONNE? 14 DÉCEMBRE 2017

**LIEU** : Maison d'Haïti

**NOMBRE TOTAL DE PARTICIPANT.E.S** : 24 personnes

### FAITS SAILLANTS :

- Présentation du gabarit de la fenêtre de Johari
- Atelier sur le thème de la collaboration intersectorielle visant à identifier les résultats attendus de la collaboration intersectorielle dans le quartier

**ÉVALUATION** : 90% des répondantEs au sondage se sont dit satisfaitEs ou très satisfaitEs du contenu de la formation.

« C'était intéressant de revoir ces notions. J'ai eu l'occasion de m'exprimer. Je me suis sentie dans un niveau participatif/informatif »

## OÙ EN SOMMES-NOUS? 13 FÉVRIER 2018

**LIEU** : Centre de loisir communautaire Saint-Michel, Maison du citoyen

**NOMBRE TOTAL DE PARTICIPANT.E.S** : 39 personnes

Quelles suites pour notre plan de quartier 14-18?

Suivi comité fonctionnement

PIC 2018

### FAITS SAILLANTS :

- Brise-glace à propos de la collaboration intersectorielle (utilisation de la fenêtre de Johari)
- Projet impact collectif (PIC) : reddition de comptes et suites du projet
- Discussion autour des choix pour les suites du Plan intégré de quartier (PIQ)

« Excellente la formule des experts qui se promènent entre les groupes »



## NOS GRANDS PROJETS : FRANCON ET MAISON COMMUNAUTAIRE 28 FÉVRIER 2018

**LIEU** : Carrefour populaire Saint-Michel

**NOMBRE TOTAL DE PARTICIPANT.E.S** : 70 personnes

### FAITS SAILLANTS :

- Lancement du rapport de recommandations du Forum citoyen
- Échanges sur le projet de la maison communautaire
- Échanges et discussions avec Marie-Ève Maillé, conférencière invitée autour de nos projets



**LIEU :** Chalet Sainte-Lucie

**NOMBRE TOTAL DE PARTICIPANT.E.S :** 31 personnes

**FAITS SAILLANTS :**

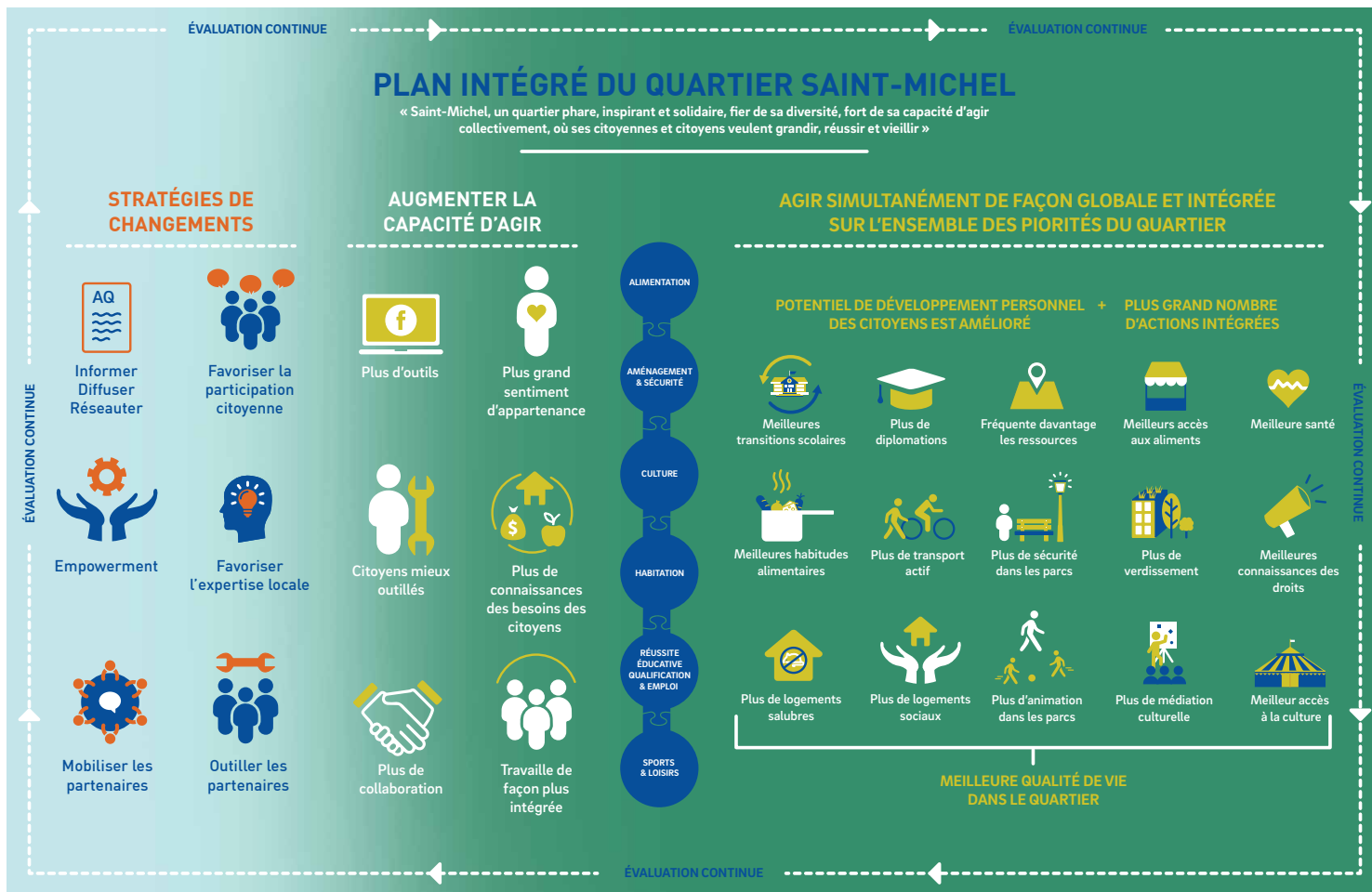
- Appropriation collective du projet après un an de mise en œuvre
- Mettre à contribution les forces vives du quartier

« Beau travail, très enrichissant comme discussion et de beaux projets en cours. Il est beau de voir la collaboration entre les différents organismes du quartier en vue d'un changement collectif. »



« Il faudrait discuter des projets qui se déroulent actuellement. Voir comment la connaissance des autres pourrait bonifier les actions en cours et non continuer à imaginer les actions possibles. »

# SCHÉMATISATION DU PLAN DE QUARTIER



# LES CONCERTATIONS

	CONCERTATIONS		COMITÉS	
	NOMBRE DE RENCONTRES	PARTICIPATION MOYENNE	NOMBRE DE COMITÉS	NOMBRE DE RENCONTRES
<b>AÎNÉ.E.S</b>	6	13	4	23
<b>AMÉNAGEMENT URBAIN</b>	2	7	2	6
<b>ALIMENTATION</b>	3	15	3	12
<b>CULTURE</b>	5	8	2	8
<b>ENFANCE-FAMILLE</b>	7	13	12	38
<b>HABITATION</b>	4	9	1	12
<b>JEUNESSE</b>	5	24	4	22
<b>PARTICIPATION CITOYENNE</b>	4	7	3	12
<b>SÉCURITÉ</b>	4	8	0	0
<b>SPORTS-LOISIRS</b>	4	8	2	9

## AÎNÉ.E.S

« Les partenaires de la concertation aîné.e.s sont très présentEs dans le quartier et dynamiques au sein de la concertation et aussi très bien réseautés au régional. Les partenaires sont généreux de leur apprentissage. Il y a une bonne synergie, les membres sont solidaires et engagés! »



*En cinq ans, il y a eu beaucoup de changements au niveau des personnes présentes autour de la table mais l'esprit chaleureux, constructif et parfois visionnaire est resté le même... Continuons à stimuler nos membres!*

## LES OBJECTIFS DU PLAN D'ACTION

- Soutenir la vie communautaire des aînéEs dans les HLM de Saint-Michel;
- Réaliser des actions pour contrer l'abus, la maltraitance et l'intimidation;
- Réaliser un projet de repérage des aînéEs vulnérables du quartier;
- Contribuer à l'amélioration du droit à la mobilité des aînéEs;
- Réaliser des activités impliquant activement les aînéEs à des activités culturelles et de participation citoyenne;
- Informer les aînéEs et les intervenantEs des événements, de l'offre de service et des ressources en culture et en loisirs.

## PRINCIPALES RÉALISATIONS

- Salon des aînéEs dans les HLM et cafés rencontres;
- Rejoindre les aînéEs autrement;
- Organisation de la Journée Internationale des AînéEs;
- Présentation d'un Théâtre Forum traitant de la maltraitance, traduction en créole et en espagnol;
- Cuisin'âge (favoriser le transfert de connaissances et le mentorat), suivra un livre de recettes;
- Participation aux Correspondances et au FlashMob (375<sup>e</sup> de Montréal à Saint-Michel);
- Participation des aînéEs au Forum citoyen *Francon cœur de notre quartier*;
- Caravane 360 dans les HLM.

## AMÉNAGEMENT URBAIN

« Suite à une réflexion collective, les partenaires souhaitent se mobiliser autour d'une nouvelle action qui sortira des sentiers battus : la transformation d'un secteur du quartier en utilisant l'approche de l'urbanisme tactique! »

### LES OBJECTIFS DU PLAN D'ACTION

- Initier des actions conjointes permettant de favoriser le verdissement et la diminution des îlots de chaleur dans Saint-Michel;
- Contribuer à l'amélioration de l'offre de service en matière de parcs et autres infrastructures destinées aux loisirs;
- Développer des aménagements et activités favorables au transport actif et sécuritaire dans Saint-Michel;
- Encourager le développement d'aménagements susceptibles de réduire l'effet d'enclavement (physique et social) du quartier Saint-Michel;
- Veiller au développement d'infrastructures qui respectent les principes d'accessibilité universelle;
- Assurer la veille et l'intégration de la communauté aux grands projets d'aménagement urbain.

## ALIMENTATION

« Les partenaires ont poursuivi leurs efforts en vue de la mise en place d'un système alimentaire local et durable dans Saint-Michel. »

### LES OBJECTIFS DU PLAN INTÉGRÉ DE QUARTIER

- Améliorer et faciliter l'accès physique et économique à une saine alimentation dans les différents secteurs du quartier;
- Encourager une plus grande autonomie alimentaire ainsi que l'adoption et le maintien de saines habitudes alimentaires auprès des citoyenNEs;
- Outiller les partenaires dans le développement de leurs pratiques;
- Faire connaître les ressources et activités en alimentation offertes dans le quartier.



## PRINCIPALES RÉALISATIONS

### PLAN LOCAL DE DÉPLACEMENTS

- Les partenaires ont suivi de près les activités de consultations citoyennes organisées par l'arrondissement, notamment celles entourant le Plan local de déplacements de l'arrondissement. En juin dernier, les partenaires ont déposé un rapport présentant les pistes de solutions prioritaires pour le quartier Saint-Michel au conseil d'arrondissement.

### KIOSQUES ET ANIMATION D'ATELIERS

- Des partenaires ont tenu des cliniques de réparation et de burinage de vélos lors de grandes fêtes de quartier. Ces événements ont permis de sensibiliser les citoyenNEs à la pratique sécuritaire du vélo.

### AMÉNAGEMENT DE PARCS ET ART PUBLIC

- La concertation a continué de s'investir dans le projet Aménagement de parcs et art public



## PRINCIPALES RÉALISATIONS

- 11 journées de commande et de cueillette ont été organisées dans le cadre de **MA BOÎTE À PROVISIONS (MBP)**. De nombreux bénévoles continuent de s'impliquer lors des journées de distribution. Depuis le début du projet, ce sont plus de 1100 citoyenNEs qui ont commandé à MBP.
- La liste des produits offerts à Ma boîte à provisions a été bonifiée : on y retrouve notamment une plus grande variété de fruits et de légumes exotiques.
- Encore cette année, les **MAGASINS-PARTAGE DE LA RENTRÉE SCOLAIRE ET DE NOËL** ont mobilisé des centaines de bénévoles pour faire de ces événements un moment de partage et de solidarité avec des familles et individus vivant en situation de vulnérabilité. Ces journées contribuent à rendre la rentrée scolaire et le temps des Fêtes plus joyeux pour des centaines de familles du quartier.
- Les partenaires de la concertation Alimentation, conjointement avec des partenaires en réussite éducative et préemployabilité, ont investi énormément d'énergie au déploiement du volet *Autonomie alimentaire, réussite éducative et préemployabilité* de notre **PROJET D'IMPACT COLLECTIF**.



« Des actions de plus en plus intégrées pour la mise en place d'un système alimentaire local et durable dans Saint-Michel! »

## CULTURE

### LES OBJECTIFS DU PLAN D'ACTION

- Promouvoir les projets et les activités culturelles de Saint-Michel;
- Accroître l'accessibilité aux arts et à la culture;
- Participer au développement de lieux de production, de création et de diffusion culturelle;
- Contribuer au développement d'un réseau d'art public dans le quartier.



« Après 12 ans d'existence et plusieurs grandes réalisations, la concertation culturelle entre dans une période de réflexion et de renouvellement. Le réseautage et la mise en commun des ressources seront plus que jamais importants. »

### PRINCIPALES RÉALISATIONS

- La collaboration de 6 partenaires a conduit à la **pérennisation du projet de photos** dans 3 parcs du quartier;
- Saint-Michel en 375 saveurs, pour les **fêtes du 375<sup>e</sup>** de Montréal dans les quartiers, nous conduit à la réalisation de : le *Flashmob* à la Tohu le 4 juin 2017 et les correspondances et le documentaire ;
- 2 partenaires culturels (À portée de Main et Maison d'Haïti) ont œuvré à la **mise sur pied d'un volet** (Pour une intégration sociale, culturelle et professionnelle) du Projet impact collectif;
- Grande rencontre de réflexion et de mise en train pour la **réalisation d'un projet concerté**;
- Le programme Hors les Murs de l'arrondissement VSMPE, la TOHU et l'Espace Koudjay poursuivent leurs projets de **médiation culturelle et de diffusion culturelle** dans le quartier Saint-Michel.



## ENFANCE-FAMILLE

### LES OBJECTIFS DU PLAN D'ACTION

#### MAXIMISER LE PLEIN POTENTIEL DU DÉVELOPPEMENT DE L'ENFANT

- Augmenter sa capacité à comprendre et à communiquer

#### SOUTENIR LE PARENT DANS SON RÔLE DE PREMIER ÉDUCATEUR AUPRÈS DE SON ENFANT

- Favoriser des interactions parents-enfants régulières et de qualité dès la grossesse

#### POURSUIVRE LA CONSOLIDATION DES ACTIONS CONCERTÉES ET FAVORISER LEUR ARRIMAGE

- Favoriser les transitions harmonieuses lors des différentes étapes de la vie de l'enfant
- Intégrer les enfants et les familles dans un continuum de services accessibles et de qualité



« Échanges enrichissants et développement de partenariats »

### PRINCIPALES RÉALISATIONS

- L'**implication des parents** dans la création et la réalisation de projets ont été au cœur de nombreuses réalisations : le Gala des nouveaux-nés, l'événement parents, les formations pour les parents-conteurs ne sont que quelques exemples.
- De **nouveaux services et activités sont offerts aux familles**, notamment le repas de Noël pour les familles SIPPE, les mairaines d'allaitement ou encore le projet Accompagnement Parents TSA qui favorise l'accueil des familles avec des enfants ayant des besoins particuliers au sein du continuum de service de Saint-Michel.
- La carte-ressources, le carnet « En route avec bébé » et les capsules vidéo permettent aux familles micheloises de **mieux connaître les ressources** du quartier et de faire rayonner les organismes au-delà de Saint-Michel.
- Les **actions en lien avec le milieu scolaire** se développent avec l'outil de passage vers l'école, l'agente École Famille-Communauté, les conférences en lecture interactives. Ces collaborations permettent en outre de rejoindre de nouvelles familles dans le quartier.
- Plusieurs **démarches évaluatives** ont été menées afin de toujours mieux répondre aux besoins des familles et de valoriser les actions menées.
- Le Forum des organismes Enfance-Famille a permis de **renforcer les liens** entre les organismes et les professionnels du CLSC Saint-Michel.
- Les **liens avec les partenaires** externes à la concertation se renforcent notamment cette année avec les partenaires sports-loisirs dans le cadre d'une préparation conjointe de la Fête des familles de Saint-Michel.

## HABITATION

### LES OBJECTIFS DU PLAN D'ACTION

- Planifier et développer une stratégie pour le développement de logements sociaux et communautaires dans le quartier;
- Avec la collaboration des GRT, acquérir des terrains et des immeubles à logement pour la réalisation de projets avec le programme Accès Logis et d'autres outils financiers;
- Mobiliser les locataires pour une prise en charge individuelle et collective relativement aux problèmes d'insalubrité;
- Poursuivre le projet de lutte contre l'insalubrité.



## JEUNESSE

### LES OBJECTIFS DU PLAN D'ACTION

#### SANTÉ SEXUELLE, CYBER SEXUALISATION/INTIMIDATION :

- Partager les ressources et outils de promotion
- Former les intervenantEs
- Sensibiliser/outiller les jeunes et les parents
- Intervenir et prévenir auprès des 10-25 ans

#### EMPLOYABILITÉ DES JEUNES 16-30 ANS :

- Créer des ponts réels et concrets entre les partenaires et les entreprises
- Mettre en œuvre 1 ou 2 projets concertés
- Développer des outils communs en employabilité

#### PERSÉVÉRANCE SCOLAIRE 8-30 ANS :

- Favoriser la persévérance des jeunes dans leurs activités et engagements
- Mieux connaître les ressources en aide aux devoirs



### PRINCIPALES RÉALISATIONS

- Les quatre organismes responsables du projet de **lutte à l'insalubrité des logements** (CECRG, Carrefour Populaire Saint-Michel, Joujouthèque de Saint-Michel et Mon Resto Saint-Michel) ont fait un bilan du travail accompli entre 2014 et 2017. Les données ont été présentées lors d'une conférence en octobre 2017. Les deux partis politiques présents à la conférence se sont engagés à respecter les recommandations émises par le comité de lutte à l'insalubrité afin d'améliorer la situation de l'insalubrité des logements dans Saint-Michel.
- Nous assurons une veille en continu quant à la disponibilité des terrains qui pourraient faire l'objet de développement de nouveaux projets de **logements sociaux** dans le quartier.
- Le projet de **rénovation pour les Habitations Saint-Michel Nord** est en développement par l'OMHM. Le cadre financier, la relocalisation des familles et les plans de construction sont terminés. Le projet comptera 185 logements pour les familles. Le retour des locataires est prévu pour le printemps 2019.
- Deux nouveaux **projets de logements sociaux** pour les familles dans le quartier en sont à leurs débuts



### PRINCIPALES RÉALISATIONS

- La grande mobilisation des partenaires et la volonté de collaborer ont contribué à une **meilleure connaissance entre les partenaires** de la Concertation Jeunesse et a permis de consolider les actions.
- Des **partenaires se sont ajoutés** au projet du Passeport bénévole vers l'emploi, qui a complété une refonte de l'outil.
- Les **ateliers destinés aux parents** ainsi que la journée d'ateliers et de conférences pour les **intervenantEs** ont connu beaucoup de succès dans le cadre du projet en santé sexuelle.
- La campagne *À Saint-Michel, je persévère!* s'est déployée dans le quartier, notamment par la distribution de bracelets. Des actions en milieu scolaire ont **rejoint des jeunes** lors des *Journées de la persévérance scolaire*.
- Les partenaires se sont mobilisés pour soutenir le dépôt du **projet Lumière sur nos talents locaux!** qui vise la sensibilisation des entreprises à l'embauche locale, jeune, immigrante.
- Le bilan du plan d'action sur trois ans a contribué à la **mobilisation des jeunes et des partenaires** à la démarche du **Drop-In Place aux 18-30 ans** qui a connu beaucoup de succès lors des 42 soirées thématiques et de sa soirée-bénéfice.



« La Concertation Jeunesse est dynamique et les rencontres permettent de mettre en commun nos préoccupations comme organisation et de mieux nous connaître comme acteurs du quartier »

## PARTICIPATION CITOYENNE

### LES OBJECTIFS DU PLAN D'ACTION

- Poursuite du démarchage et de la mobilisation des locataires dans les immeubles insalubres;
- Campagne publique de sensibilisation/visibilité du portrait de l'insalubrité : profiter des élections municipales pour soulever cet enjeu;
- Organiser des ateliers de sensibilisation et des débats publics sur les enjeux sociaux, économiques et culturels du quartier lors des élections municipales;
- Élargir les priorités de la mobilisation citoyenne (alimentation, aménagement et mobilité, Carrière Francon);
- Consolider et élargir les collaborations avec les partenaires communautaires et publics.



### PRINCIPALES RÉALISATIONS

- **La lutte contre l'insalubrité et la gestion des matières résiduelles** s'élargit avec le soutien du PIC. La mobilisation des 4 espaces citoyens, et le démarchage en collaboration, s'ouvre sur une perspective d'aménagement des espaces collectifs, notamment avec les HTSM.
- **Les décisions de la CSDM** touchant l'éviction et la hausse des loyers soulèvent l'indignation et la mobilisation des citoyenNEs et organismes : cela contribue au nouveau projet d'une Maison communautaire.
- **La participation de plusieurs citoyenNEs à la manifestation du 27 septembre** à Québec pour réclamer une augmentation des financements aux organismes communautaires, avec le soutien du CPSM, Mon Resto et du Forum Jeunesse.
- **Le Laboratoire de leadership citoyen** : une cohorte de citoyenNEs très engagés dans le quartier a lieu en novembre 2017.
- **La mobilisation des citoyenNEs du Nord-Ouest** contribue au développement de la **Boîte à provisions**, avec le soutien de la Maison d'Haïti et de la Joujouthèque Saint-Michel.
- **La Carrière Francon** suscite la mobilisation des aînés, des familles de la Joujouthèque Saint-Michel et des jeunes du Forum jeunesse de Saint-Michel à l'été de 2017 menant au **Forum citoyen du 21 octobre 2017**.
- Lors des **élections municipales de l'automne 2017**, les cafés élections et le débat public ont attiré de nombreux citoyenNEs.

## SÉCURITÉ

### LES OBJECTIFS DU PLAN D'ACTION

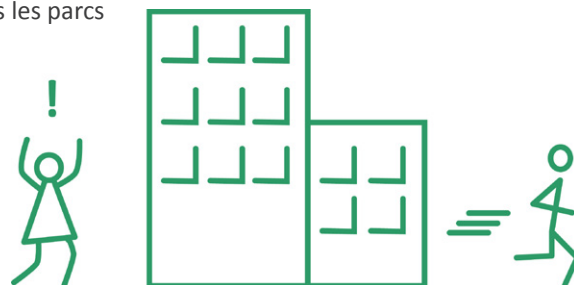
- Se concerter sur les activités préventives auprès des citoyennes et citoyens
- Accroître le sentiment de sécurité des citoyens et citoyennes
- Favoriser l'aménagement sécuritaire des espaces publics

« L'ensemble des actions de la concertation Sécurité vise à augmenter le sentiment de sécurité des citoyenNEs et à sensibiliser la communauté sur différents sujets concernant la sécurité urbaine. »

### PRINCIPALES RÉALISATIONS

#### VIGIE ET PARTAGE D'INFORMATION SUR LES ENJEUX SUIVANTS :

- Projet de médiation urbaine (par exemple à la Bibliothèque Saint-Michel, aux écoles secondaires Joseph-François-Perrault et Louis-Joseph-Papineau)
- Cohabitation dans le Petit Maghreb
- Harcèlement de rue
- Civisme dans les parcs





## SPORTS-LOISIRS

### LES OBJECTIFS DU PLAN D'ACTION

- Consolider les activités existantes et en développer de nouvelles afin de répondre aux besoins des différents types de clientèles du quartier;
- Développer la pratique d'activités physiques et de loisirs libres, reproductibles et de proximité;
- Améliorer et faciliter l'accessibilité aux infrastructures, aux activités et à l'équipement en sports-loisirs;
- Faire connaître la programmation, les infrastructures et équipements du quartier;
- Trouver de nouvelles sources de financement pour les organismes afin de rendre les activités plus accessibles aux citoyenNEs.



### PRINCIPALES RÉALISATIONS

- **Diversification** des organisations offrant des activités dans le cadre du programme Accès-Loisirs.
- Phase 2 de la planification du **mois de l'activité physique** en intensifiant les actions des 3 volets : programmation du mois, fête de quartier et tour à vélo, activités pour les partenaires.
- **Formation** offerte aux partenaires : « Les Organismes à but non lucratif - Des acteurs-clés dans la mise en place d'environnements favorables à la santé. »
- **Promotion du transport actif** dans Saint-Michel : tour à vélo pour le mois de l'activité physique, soutien au projet de vélos en libre-partage pour les organisations.
- Les partenaires sont fiers d'avoir travaillé de manière intégrée en créant des liens avec des initiatives issues des autres concertations du quartier, notamment pour la **grande fête des familles**.

« L'analyse et le choix des actions tiennent compte des enjeux globaux du quartier »



« Grâce à nos réalisations, nous avons pu maintenir une mobilisation des partenaires et ainsi aller plus loin dans nos collaborations. »



# RÉUSSITE ÉDUCATIVE

Les partenaires de Saint-Michel travaillent à favoriser le développement d'actions permettant la réussite éducative, la qualification et l'emploi dans le quartier Saint-Michel.



## LES GRANDES RENCONTRES EN RÉUSSITE ÉDUCATIVE

Trois grandes rencontres en Réussite Éducative (30 mai, 24 octobre et 6 février) ont permis de réunir les acteurs des milieux scolaire, communautaire et institutionnel. Ces rencontres favorisent le réseautage et le développement des collaborations entre les acteurs du continuum de services 0-24 ans et nourrissent les réflexions des concertations.

## QUATRE PRÉOCCUPATIONS ONT ÉTÉ PRISES EN COMPTE ET APPROFONDIES :

- Le soutien et l'**accompagnement des parents** dans la réussite éducative de leurs enfants;
- Le **soutien scolaire** : l'aide aux devoirs, les différentes formes d'accompagnement, les compétences en français sont quelques exemples;
- L'**accessibilité** des ressources : rejoindre les familles dans les temps hors-école (soir, fin de semaine, été) et faciliter le référencement notamment;
- Le **vivre ensemble** : valoriser la culture d'origine, favoriser la connaissance de la culture d'accueil et l'inclusion.

## LE DÉPLOIEMENT DE LA RÉUSSITE ÉDUCATIVE DANS LE QUARTIER

La Réussite Éducative est travaillée de façon intégrée : plusieurs concertations et comités de travail contribuent à cette priorité de quartier. Elle est transversale et plusieurs actions menées ont un impact positif sur la réussite éducative. Voici quelques illustrations :

- La concertation Enfance-Famille travaille à des actions favorisant une transition harmonieuse vers l'école maternelle;
- La persévérance scolaire et les transitions du primaire vers le secondaire sont au cœur des réflexions d'un comité de travail de la concertation Jeunesse;
- La concertation Sports-Loisirs met en oeuvre des actions de promotion du transport actif, reconnu comme étant un facteur de réussite éducative pour les jeunes;
- La réussite éducative est un dénominateur commun des volets du Projet impact collectif de Saint-Michel.

# STRATÉGIES TRANSVERSALES

## COMMUNICATION

La stratégie communication concerne la diffusion d'informations sur les ressources et projets dans le quartier, mais aussi sur certains sujets afin d'augmenter les connaissances et de sensibiliser à certaines problématiques. Elle vise aussi l'amélioration de la communication entre les partenaires et acteurs des organismes et organisations œuvrant dans le quartier.

## QUELQUES STATISTIQUES

<b>SITE WEB</b> (du 1 <sup>er</sup> avril 2017 au 31 mars 2018)	<b>7229 visiteurs</b> + 9 %	<b>17 760 visites</b>	<b>9 % via mobile</b>
<b>PAGE FACEBOOK</b>	<b>447 j'aime la page</b>		
<b>AUGMENTATION</b> depuis le 1 <sup>er</sup> avril 2017	<b>+ 56 %</b>		

## CHAÎNE YOUTUBE



# 27


## VIDÉOS INTÉGRÉES

# 2

## PLAYLISTS

Les ressources du quartier  
Saint-Michel  
(22 vidéos de présentation des  
partenaires du quartier)

Carrière Francon

Le BREF... 	NOMBRE D'ABONNÉ.E.S	ONT OUVERT L'INFOLETTRE (EN MOYENNE)	ON CLIQUÉ SUR UN LIEN (EN MOYENNE)
AVRIL 2017	386	43,5 %	14,8 %
MAI 2017	395	40,4 %	14 %
JUIN 2017	397	43,5 %	10,8 %
JUILLET 2017	396	41,1 %	14,2 %
AOÛT 2017	401	41,3 %	13,3 %
SEPTEMBRE 2017	405	39,8 %	17 %
OCTOBRE 2017	410	40,4 %	18,6 %
NOVEMBRE 2017	416	44,7 %	17,7 %
DÉCEMBRE 2017	417	42,4 %	16,1 %
JANVIER 2018	421	46,1 %	16,3 %
FÉVRIER 2018	422	37,6 %	15,2 %
MARS 2018	428	40,4 %	17,5 %

**+ 12 % D'ABONNÉ.E.S CETTE ANNÉE!**

# PARTICIPATION CITOYENNE

La stratégie de PARTICIPATION CITOYENNE vise la capacité collective d'agir. Elle signifie être à l'écoute des citoyenNEs de Saint-Michel afin d'alimenter les instances de concertation sur leurs réflexions et besoins ET que ces derniers aient une place dans les projets et structures décisionnels, prennent part activement à l'action et contribuent au développement de leur quartier. Mots-clés associés: engagement, influence sur les décisions.

## LE COLLÈGE CITOYEN

Le collège citoyen réunit des membres citoyenNEs qui ne représentent pas des organismes.

Le collège a quatre fonctions : s'informer de ce qui se passe dans le quartier et au sein de VSMS, discuter d'enjeux qui touchent le quartier et VSMS, suggérer des pistes d'action pour VSMS et participer aux instances décisionnelles de VSMS par une délégation à l'Assemblée générale et au Conseil d'administration. Le collège citoyen s'est rencontré à quatre reprises (24 mai et 15 novembre 2017, 25 janvier et 21 mars 2018).

**7 À 10 PARTICIPANT.E.S EN MOYENNE**

## SUJET DES RENCONTRES :

- Le choix du **délégué au CA** de VSMS;
- Les **difficultés de transport** pour avoir accès aux besoins alimentaires, plus particulièrement dans l'ouest et le nord-ouest du quartier;
- Le **besoin de lieux et locaux** pour les organismes communautaires établis;
- Les **débats publics en période électorale** municipale et les meilleurs moyens de favoriser la participation citoyenne aux activités politiques;
- Le **soutien financier** de VSMS pour les activités ponctuelles des groupes de citoyenNEs peu organisés et pour les organismes communautaires membres de VSMS;
- Les **conséquences de l'enclavement dû à la Carrière Francon** : le besoin de mobiliser les citoyenNEs sur les perspectives de développement et les alternatives au «dépôt à neige» dans Saint-Michel;
- Le **fonctionnement de VSMS** et des concertations, et la place des citoyenNEs dans la gouvernance de VSMS, les concertations et la mobilisation du quartier.

## PARTICIPATION À DES COMITÉS :

- Des membres du collège ont participé à la rencontre des **capteurs de changement** dans le cadre de l'évaluation des changements depuis le nouveau Plan intégré de quartier (PIQ) de 2014-2018 ;
- Des membres ont aussi participé au comité sur la mobilité, plus particulièrement pour favoriser l'accès aux besoins alimentaires ;
- Des membres ont participé aux marches exploratoires autour de la carrière Francon et au Forum citoyen sur le développement du potentiel de la Carrière Francon (21 octobre 2017).
- Un membre a participé au comité de la participation citoyenne et la formation sur l'animation mobilisante;
- Des membres ont participé aux activités du Projet impact collectif.

# DIVERSITÉ

La stratégie de DIVERSITÉ a comme objectif de mettre en oeuvre ou d'adapter des projets, des activités et des modes de fonctionnement, de façon à favoriser la participation de différents sous-groupes de la population (briser ou atténuer les barrières à la participation, susciter l'intérêt) ainsi que de répondre à leurs besoins spécifiques (approche solidaire et inclusive).

## UNE TRENTAINE D'INTERVENANTES DU QUARTIER PROFITENT D'UNE FORMATION EN COMMUNICATION INTERCULTURELLE

Danielle Gratton, du Laboratoire de recherche en relation interculturelle (LABRRI) de l'Université de Montréal, en collaboration avec VSMS, a présenté la suite des deux ateliers de l'automne 2016, portant sur la communication interculturelle. Ces ateliers ont rassemblé une vingtaine d'intervenantEs du quartier.

Une autre série de deux ateliers s'est tenue à l'automne 2017 et en février 2018. Ceux-ci étaient offerts aux intervenantEs souhaitant approfondir certains aspects de leur travail touchant à la communication interculturelle. Une quinzaine d'intervenantEs ont participé aux ateliers.



## PARTICIPATION AU PROJET MTELLES

Vivre Saint-Michel en santé participe activement au projet MTelles visant la participation égalitaire des femmes à la vie démocratique municipale et communautaire. La première année du projet vise à identifier les obstacles à la participation à des femmes au développement de leur communauté et à mettre en place des pratiques innovantes pour favoriser leur implication citoyenne.



# DÉVELOPPEMENT SOCIAL ET ÉCONOMIQUE

## 4<sup>e</sup> FORUM DE DÉVELOPPEMENT ÉCONOMIQUE DE SAINT-MICHEL

La participation de VSMS dans l'organisation du 4<sup>e</sup> Forum de développement économique de Saint-Michel a permis de renforcer les liens avec des organisations qui œuvrent dans le secteur du développement économique, telles que PME Mtl Centre-est, la Chambre de commerce de l'Est, Filaction, l'École des entrepreneurs de Montréal et des acteurs-clés dans le secteur politique. Aussi, notre participation au comité organisateur a permis de **renforcer le rayonnement du développement social et d'économie sociale** au Forum.



## CAMPAGNE D'ADHÉSION DE MEMBRES ISSU.E.S DE L'ENTREPRENEURIAT

Le rapprochement du secteur communautaire avec la communauté entrepreneuriale micheloise a toujours été un défi. Nous travaillons pour faire connaître les organismes communautaires de Saint-Michel aux entreprises du quartier et créer des liens entre eux afin de développer un comité qui se penchera sur le développement social et économique du quartier.

# ÉVALUATION

La démarche d'évaluation continue se veut participative, évolutive et favoriser des apprentissages qui vont soutenir la réalisation du plan intégré de quartier PIQ (2014-2018) et préparer le prochain plan intégré de quartier en 2019.

## COMITÉ DE TRAVAIL

Ce comité formé de Geneviève Gratton (jusqu'à la fin janvier), Jacinthe Loiselle et Jean Panet-Raymond, a travaillé en collaboration avec Caroline Mohr, conseillère de Dynamo qui accompagne les projets PIC (Projet impact collectif).

Le **mandat du comité** est d'assurer la **conception, la coordination et le soutien de l'évaluation continue** du plan intégré de quartier. Durant l'année, ce comité a tenu 17 rencontres qui ont permis de développer les questions, les objectifs, les indicateurs génériques (résultats attendus généraux) et les cadres logiques des quatre études de cas. Il a défini les responsabilités partagées et assuré la mise en oeuvre de la démarche. Il réalise également la coordination et le soutien des quatre études de cas qui ont été choisies en mars 2016.

## COMITÉ D'ÉVALUATION

Il assure le suivi et les **grandes orientations de la démarche**. Le comité d'évaluation a tenu une rencontre le 31 mai 2017.

### COMITÉ ÉVALUATION

**Gerda Amazon** Maison d'Haïti

**Alain Courchesne** citoyen

**Isabelle Dubois** Avenir d'enfants

**France Émond** VSMS

**Francis Gagnon** CIUSSEIM

**Alain Lavoie** Arr. VSMPE

**Jacinthe Loiselle** consultante

**Jean Panet-Raymond** VSMS

## COMITÉ DES BAILLEURS DE FONDS

Il assure le **soutien financier** et formule des suggestions sur les grandes orientations et les modalités de la démarche. Le comité d'évaluation a tenu une rencontre le 31 août 2017.

Ces deux **comités ont fusionné** en 2018 afin d'assurer une meilleure intégration. Une rencontre conjointe a eu lieu depuis la fusion des deux comités.

### COMITÉ BAILLEURS DE FONDS

**Marc Bernier** Québec en forme

**Jean-Marie Chapeau** Centraide

**Pierre-Constantin Charles** Centraide

**Isabelle Dubois** Avenir d'enfants

**France Émond** VSMS

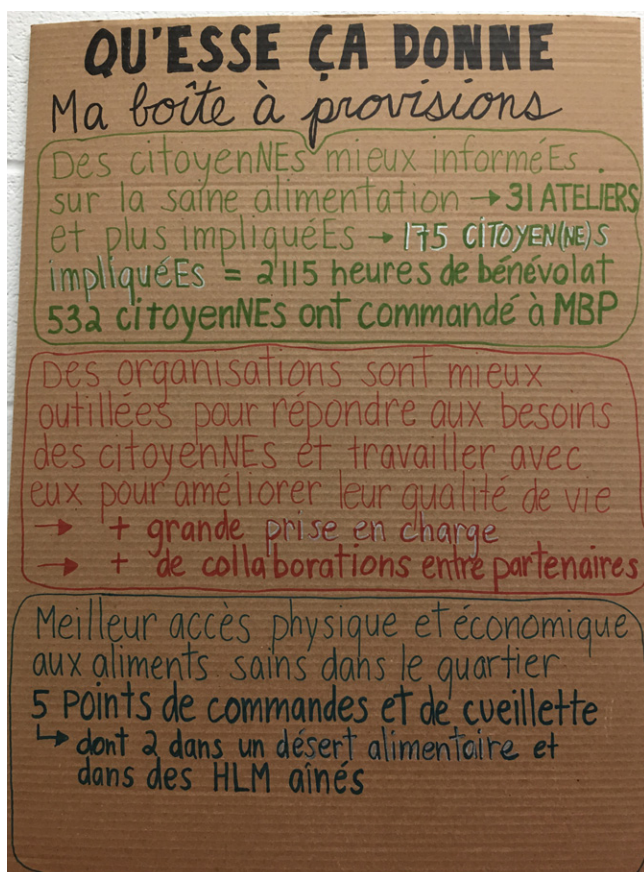
**Jean Panet-Raymond** VSMS

# L'ÉVALUATION PARLE

## LES QUATRE ÉTUDES DE CAS

À partir des cadres logiques et des résultats attendus (indicateurs), les comités de chaque projet développent des outils de collecte de données qui permettent aux acteurs de dresser un portrait des réalisations.

Les porteurs ont pu présenter un bref aperçu des principaux résultats préliminaires touchant les citoyenNEs, le bâti du quartier et les processus de concertation à l'occasion de l'assemblée de quartier du portant sur l'impact collectif et le travail en concertation.



# 1



## REJOINDRE LES AÎNÉ.E.S AUTREMENT

- 2972 aînéEs rencontrés
- 1402 interventions auprès d'aînéEs
- Les intervenantEs du quartier connaissent mieux les besoins des aînéEs, + de travail intégré

# 2



## MA BOÎTE À PROVISIONS

- 5 points de commandes et de cueillette dont 2 dans un désert alimentaire
- 2115 heures de bénévolat
- 532 citoyenNEs ont commandé
- Plus de collaboration entre les partenaires

# 3

## AMÉNAGEMENT DE PARCS ET ART PUBLIC

- 20 citoyenNEs et intervenantEs ont proposé leur *reportage-photo*
- Jury citoyen et 300 personnes photographiées
- 48 photos dans 4 parcs, installation de jeux psychomoteurs dans 2 parcs

# 4



## LUTTE À L'INSALUBRITÉ DES LOGEMENTS DANS SAINT-MICHEL

- 2888 logements visités
- Augmentation des contacts enregistrés au Bureau info-logement, de 134 à 339
- Amélioration de l'état du parc locatif: 71% des locataires jugeait leur problème d'insalubrité réglé suite à la visite d'un inspecteur



# PERSPECTIVES 2018-2019

Le Plan intégré de quartier (PIQ) en est à sa dernière année et le Projet impact collectif (PIC) est bien entamé. Les partenaires de Saint-Michel prendront le temps de réfléchir aux changements visés pour le quartier, pour améliorer la qualité de vie des Micheloises et des Michelois et comment ce changement doit se réaliser. Le fonctionnement de la table de quartier devra s'ajuster à ces nouvelles réalités.

## VIE ASSOCIATIVE

### ANIMER LE PROCESSUS DE PLANIFICATION STRATÉGIQUE ET MENER À TERME LA RÉFLEXION SUR LE FONCTIONNEMENT DE VSMS

- Diffuser le portrait du quartier Saint-Michel;
- Animer des assemblées de quartier citoyennes sur la vision et les stratégies de changement;
- Arrimer notre projet d'impact collectif au prochain plan de quartier;
- Organiser un ou des rendez-vous pour choisir les priorités du prochain plan de quartier;
- Lancer le nouveau plan de quartier 2019-2024.

### POURSUIVRE LA DÉMARCHÉ D'ÉVALUATION DU PLAN DE QUARTIER

- Mener le sondage populationnel et diffuser les résultats;
- Diffuser les résultats de l'évaluation et réinvestir les apprentissages dans la prochaine planification stratégique.

### FAVORISER L'EMPOWERMENT ET AUGMENTER LA CAPACITÉ D'AGIR

- Soutenir la tenue de laboratoires citoyens;
- Animer au moins un débat dans le cadre des élections provinciales à l'automne;
- Organiser des activités de ressourcement et de réseautage.

### CONSOLIDER LE DÉVELOPPEMENT ÉCONOMIQUE ET SOCIAL

- Augmenter le membership du collège *Entreprises*;
- Développer un plan d'action pour rejoindre les entrepreneurEs du quartier et animer des activités de réseautage;
- Former un comité aviseur (fondations, entrepreneurs, etc.) pour l'aménagement et le développement de la maison communautaire, la Boîte à tout le monde, et du site de la carrière Francon.

## PLAN INTÉGRÉ DE QUARTIER

Prolonger le plan de quartier pour l'année 2018-2019;

Tenir au moins trois assemblées de quartier (thèmes émanant du collège citoyen et de la concertation Participation Citoyenne).

### De manière générale, notre table de quartier cherche à :

- Consolider et accroître l'accès aux services;
- Développer et consolider des actions et projets;
- Rejoindre une plus grande diversité de citoyenNEs;
- Intégrer le point de vue des jeunes dans le processus de planification jeunesse;
- Continuer la mobilisation et faciliter l'implication, la formation et l'empowerment des parents, notamment des pères;
- Publier hebdomadairement une infolettre, animer la page Facebook de VSMS et tenir le site web à jour;
- Lancer la carte-ressources interactive du quartier et en assurer la diffusion et le référencement;
- Assurer la pérennité des actions;
- Le Plan intégré de quartier (PIQ) en est à sa dernière année et le Projet impact collectif (PIC) est bien entamé. Les partenaires de Saint-Michel prendront le temps de réfléchir aux changements visés pour le quartier, pour améliorer la qualité de vie des Micheloises et des Michelois et comment ce changement doit se réaliser. Le fonctionnement de la table de quartier devra s'ajuster à ces nouvelles réalités.
- Soutenir la mobilisation citoyenne sur les grands enjeux du développement : Francon, logement, alimentation;
- Dynamiser la vie associative de VSMS et du quartier.



# 1

## AMÉNAGEMENT URBAIN ET SÉCURITÉ

- Utiliser l'approche dite de l'*urbanisme tactique* pour transformer durablement certains secteurs du quartier Saint-Michel;
- Poursuivre les collaborations avec les différents paliers gouvernementaux et bureaux de projets sur les enjeux de mobilité et de sécurité urbaine dans le quartier;
- Consolider les partenariats développés dans le cadre de l'entente contre l'abus et la maltraitance des aînés;
- Travailler sur les problématique reliées à la peur et la méconnaissance de l'autre pouvant entraîner des conséquences négatives sur les aînés et les personnes ressources (services à domicile, soignants, bénévoles, etc.).

# 2

## CULTURE

- Favoriser la mobilisation et la collaboration des partenaires au sein de la concertation;
- Soutenir l'organisation de Rayons d'Artistes/Saint-Michel en spectacle;
- Soutenir l'implantation de l'action *Pour une intégration sociale, culturelle et professionnelle* dans le cadre de notre projet d'impact collectif.

# 3

## ALIMENTATION

- Poursuivre la mise en place du système alimentaire local et durable dans Saint-Michel;
- Tout en répondant aux besoins grandissants liés à l'aide alimentaire d'urgence, mettre en place des actions pour développer l'empowerment et une plus grande autonomie alimentaire.

# 4

## HABITATION

- Augmenter le nombre de logements sociaux et communautaires dans le quartier, notamment en maintenant une veille en continu sur les terrains vacants et/ou les opportunités;
- Développer une vision commune sur l'aménagement de logements sociaux et communautaires sur le site de la carrière Francon (densité, mixité, etc.);
- Faciliter une prise en charge individuelle et collective aux problèmes d'insalubrité.

# 5

## RÉUSSITE ÉDUCATIVE, QUALIFICATION ET EMPLOI

- Travailler au déploiement de l'approche école-famille-communauté dans Saint-Michel;
- Renforcer le continuum de services pour les 0-25 ans en misant sur la période estivale pour soutenir la réussite des jeunes et le lien avec les familles;
- Développer des outils collectifs pour travailler sur les enjeux de persévérance scolaire et de décrochage (ex. : communauté de pratiques). Penser aux jeunes et aux parents;
- Susciter la réflexion sur la santé des jeunes dans une perspective plus globale (toxicomanie, santé mentale, santé sexuelle);
- Développer des partenariats afin de pérenniser les actions structurantes issues de la planification Avenir d'enfants.

# 6

## SPORTS-LOISIRS

- Poursuivre les réflexions et la mise en place d'actions visant l'accès et l'utilisation des transports actifs.
- Saisir les opportunités de formation.
- Explorer des pistes de solutions afin de rendre les activités sportives et de loisirs plus accessibles pour les participantEs vivant avec des besoins spécifiques (accessibilité physique, socioéconomique ou pour des personnes vivant avec une limitation).

# REPRÉSENTATIONS ET RAYONNEMENT

L'équipe de Vivre Saint-Michel en santé a participé à diverses rencontres organisées tant par des partenaires du quartier que des organisations externes afin de faire rayonner la table et sa mission.

## BAILLEURS DE FONDS

Des rencontres ont eu lieu en continu avec les bailleurs de fonds notamment avec Centraide du Grand Montréal autour du fonctionnement et du déploiement du Projet Impact Collectif (PIC).

## VIE ASSOCIATIVE/VIE DE QUARTIER

L'équipe a participé à un grand nombre de fêtes de quartier et se donne pour mandat de faire la tournée des assemblées générales annuelles des organismes membres, à raison de vingt assemblées par année sur une période de trois ans.

## CONSEIL D'ARRONDISSEMENT

VSMS a assisté à la grande majorité des séances du Conseil d'arrondissement de Villeray–Saint-Michel–Parc-Extension.

## IMPLICATION

VSMS est membre du conseil d'administration de la coalition montréalaise des Tables de quartier (CMTQ). De plus, la directrice générale de VSMS est présidente du Conseil d'administration de la CMTQ.

## QUELQUES ACTIVITÉS DE REPRÉSENTATION

(Un calendrier complet des représentations est déposé à toutes les séances du conseil d'administration.)

CONSULTATION EN VUE DE LA RELOCALISATION DES JARDINS COMMUNAUTAIRES D'HYDRO-QUÉBEC AU CECRG (6 AVRIL 2017)

RENCONTRE AVEC LYNE POITRAS SUR LA PRODUCTION D'UN DOCUMENTAIRE SUR LE QUARTIER SAINT-MICHEL (DE MIRON À FRANCON) (7 AVRIL 2017)

MEMBRES DU JURY POUR L'EXPOSITION DES AFFICHES DES ÉTUDIANTES DE L'UNIVERSITÉ DE MONTRÉAL SUR LA CARRIÈRE FRANCON (18 AVRIL 2017)

CONSEIL D'ADMINISTRATION DE LA STM (3 MAI 2017)

PRÉSENTATION DE LA COLLABORATION MULTIRÉSEAU AU SEIN DE VSMS DANS LE CADRE DES GRANDS RENDEZ-VOUS DE CÔTE-DES-NEIGES (11 MAI 2017)

TOURNAGE AVEC DYNAMO SUR NOTRE DÉMARCHE POUR LE PROJET IMPACT COLLECTIF (16 MAI 2017)

COMITÉ ÉVALUATION IMSDL (25 MAI, 1<sup>er</sup> NOVEMBRE 2017 ET 14 MARS 2018)

CONSEIL D'ADMINISTRATION DE LA CMTQ (30 MAI, 23 AOÛT, 4 OCTOBRE, 22 NOVEMBRE 2017, 30 JANVIER ET 19 MARS 2018)

BIENNALE EN DÉVELOPPEMENT SOCIAL (13 ET 14 JUIN 2017)

AG DE LA CMTQ (19 JUIN, 18 SEPTEMBRE, 30 OCTOBRE, 11 DÉCEMBRE 2017, 19 FÉVRIER ET 9 AVRIL 2018)

COMITÉ DE RELOCALISATION DES ORGANISMES COMMUNAUTAIRES (19 JUIN 2017)  
LANCEMENT DU JARDIN DES PATRIOTES (19 JUIN 2017)

LANCEMENT DE LA COOPÉRATIVE JEUNESSE DE SAINT-MICHEL (5 JUILLET 2017)

VISITE DU QUARTIER DES DÉLÉGUÉS DE LA FONDATION MCCONNELL ET FONDATION BRITANNIQUE (25 JUILLET 2017)

RENCONTRE AVEC SYLVAIN OUELLET, CONSEILLER DU DISTRICT FRANÇOIS-PERRAULT (10 AOÛT 2017)

INAUGURATION DU PARC FRÉDÉRIC-BACK DANS LE COMPLEXE ENVIRONNEMENTAL SAINT-MICHEL (26 AOÛT 2017)

RENCONTRES AVEC LE MIDI SUR UN POSSIBLE SOUTIEN FINANCIER (11 SEPTEMBRE ET 24 OCTOBRE 2017)

LANCEMENT DU VIDÉOCLIP FLASH MOB ET DU DOCUMENTAIRE SAINT-MICHEL EN 375 SAVEURS, À LA MAISON D'HAÏTI (14 SEPTEMBRE 2017)

RENCONTRE AVEC CENTRAIDE SUR LES MODES DE COLLABORATION ÉVAL PIC (20 SEPTEMBRE 2017)

LANCEMENT DE LA CARTE DES RESSOURCES EN EMPLOYABILITÉ (28 SEPTEMBRE 2017)

COMITÉ DE PILOTAGE IMSDL (11 OCTOBRE 2017)

BILAN DE LUTTE CONTRE L'INSALUBRITÉ DES LOGEMENTS DANS SAINT-MICHEL 2014-2017 (19 OCTOBRE 2017)

AGA DE LA CMTQ (30 OCTOBRE, 11 DÉCEMBRE 2017 ET 19 FÉVRIER 2018)

RENCONTRE AVEC CENTRAIDE ET DYNAMO SUR L'ÉVALUATION PIC (8 NOVEMBRE 2017)

RENCONTRE AVEC NATHALIE VAILLANCOURT DE L'ARRONDISSEMENT SUR LES ENJEUX DU QUARTIER ET NOS MODES DE COLLABORATION (8 NOVEMBRE 2017)

AGA THÉMATIQUE DU RÉSEAU QUÉBÉCOIS DE REVITALISATION INTÉGRÉE. ANIMATION D'UN ATELIER SUR LE PROCESSUS D'ÉVALUATION DE PLAN D'ACTION INTÉGRÉ (27 NOVEMBRE 2017)

ANIMATION DU LANCEMENT DU GUIDE CONTRE L'INTIMIDATION DES AÎNÉ.E.S : CADRE THÉORIQUE ET PRATIQUES INNOVANTES (30 NOVEMBRE 2017)

CHAIRE DE RECHERCHE CASIS (16 JANVIER ET 13 FÉVRIER 2018)

SOUPE DU COMMANDANT (26 JANVIER 2018)

INITIATIVE IMMOBILIÈRE CMTQ (5 FÉVRIER 2018)

ALLOCUTION AU LANCEMENT DE MTELLES (8 FÉVRIER 2018)

ÉVÉNEMENT RASSEMBLEUR PIC (21 MARS 2018)

PRÉSENTATION, ÉCOLE DE TRAVAIL SOCIAL, UNIVERSITÉ DE MONTRÉAL : LA MOBILISATION CITOYENNE ET LA CONCERTATION DE VSMS (27 MARS 2018)

# FORMATIONS

Comme VSMS est une organisation apprenante, les formations jouent un rôle essentiel et permettent à l'équipe d'être à la fine pointe dans l'animation des processus et la compréhension de l'approche de l'impact collectif. Des séances de ressourcements permettent également des échanges sur les apprentissages

## **FORMATION SUR LA MÉTHODE D'ANIMATION LEGO SERIOUS PLAY**

(18 MAI 2017)

## **FORMATION XPRESS COMMENT RÉUSSIR UN PROCESSUS DÉCISIONNEL COLLECTIF ?**

(26 MAI 2017)

## **FORMATION POUR TOUTE L'ÉQUIPE VSMS SUR LE LOGICIEL PUBLISHER**

(17 AOÛT 2017)

## **FORMATION DES PORTE-PAROLES CENTRAIDE**

(12 SEPTEMBRE 2017)

## **L'ÉVALUATION PIC - L'ÉVALUATION DU CHANGEMENT EN CONTEXTE COLLECTIF**

(12 OCTOBRE 2017)

## **NOUVELLES TENDANCES EN ANIMATION : EXPÉRIMENTÉ DE NOUVELLES MANIÈRES D'ANIMER**

(17 ET 18 OCTOBRE 2017)

## **ATELIER EXPLORATOIRE SUR LA CRÉATIVITÉ ET LE MOUVEMENT**

(6 DÉCEMBRE 2017)

## **ATELIER PIC**

(1<sup>er</sup> FÉVRIER 2018)

## **XPRESS STATION D'INSPIRATION : INNOVATION DANS LES PROCESSUS DE PLANIFICATION STRATÉGIQUE TERRITORIALE**

(2 FÉVRIER 2018)

## **LES ENJEUX DE LA GESTION COLLABORATIVE DANS LES OBNL**

(16 FÉVRIER 2018)

## **FORMATION POUR TOUTE L'ÉQUIPE VSMS SUR L'INTELLIGENCE COLLECTIVE**

(2 MARS 2018)

## **WEBINAIRE AVENIR D'ENFANTS**

(15 MARS 2018)

# MEMBRES ET PARTENAIRES

## MEMBRES CORPORATIFS

ALI ET LES PRINCES DE LA RUE  
ALLIANCE SOCIOCULTURELLE ET AIDE PÉDAGOGIQUE  
ANGES DE L'ESPOIR ACI, LES  
AQDR SAINT-MICHEL  
ARRONDISSEMENT DE VILLERAY-SAINTE-MICHEL-PARC-EXTENSION  
CARREFOUR JEUNESSE EMPLOI CENTRE-NORD  
CARREFOUR POPULAIRE DE SAINT-MICHEL  
CECISCA  
CENTRE COMMUNAUTAIRE RENDEZ-VOUS 50+  
CENTRE D'ALPHABÉTISATION COMMUNAUTAIRE ET D'INTÉGRATION SOCIALE DU QUÉBEC (CACISQ)  
CENTRE ÉDUCATIF COMMUNAUTAIRE RENÉ-GOUPIL  
CENTRE GABRIELLE-ROY  
CENTRE LASALLIEN ST-MICHEL  
CENTRE PÉDAGOGIQUE LUCIEN-GUILBAULT  
CENTRE YVES-THÉRIAULT  
CIRKAZOU INC.  
CIRQUE DU SOLEIL  
CIUSSS DE L'EST-DE-L'ÎLE-DE-MONTRÉAL  
COOPÉRATIVE DE SOLIDARITÉ NOVAIDE  
CPE LE CAMÉLIA  
CPE LIEU DES PETITS ST-MICHEL  
CYCLO NORD-SUD  
DYNAMO THÉÂTRE  
ÉCOLE JOSEPH-FRANÇOIS-PERRAULT  
ÉCOLE LUCIEN-GUILBAULT  
ÉCOLE MONTCALM  
ÉCOLE MARIE-RIVIER  
ÉCOLE SECONDAIRE LOUIS-JOSEPH-PAPINEAU  
ENSEMBLE VOCAL MUSICA VIVA  
ENTRAIDE BÉNÉVOLE KOUZIN KOUZIN'  
ENTRAIDE SAINT-MICHEL  
L'ÉMERVEIL MANDINGUE  
FONDATION DES SAMARITAINS PÉLERINS  
FORUM JEUNESSE DE SAINT-MICHEL  
GAPVIES  
GROUPE CDH  
GROUPE ORIENTATION EMPLOI  
GROUPE SCOUT 160E FRANÇOIS-PERRAULT  
HABITATIONS TERRASSE SAINT-MICHEL



JOUJOUTHÈQUE SAINT-MICHEL  
JOURNAL COMMUNAUTAIRE LE MONDE  
JOURNAL DE SAINT-MICHEL  
MAISON DE RÉPIT LA RESSOURCE  
LES JUMELEURS / ESPACE COMMUNAUTAIRE  
LE TAZ  
LE TEMPS D'UNE PAUSE  
LOISIRS COMMUNAUTAIRES SAINT-MICHEL  
LOISIRS SAINTE-LUCIE  
MAISON DE LA FAMILLE DE SAINT-MICHEL  
MAISON DES JEUNES PAR LA GRAND' PORTE  
MAISON D'HAÏTI  
MON RESTO SAINT-MICHEL  
OFFICE MUNICIPAL D'HABITATION DE MONTRÉAL  
PACT DE RUE  
PARI SAINT-MICHEL / ÉCO-QUARTIER  
PHARE DE L'ESPOIR, LE  
PME MTL CENTRE-EST  
REGROUPEMENT JEUNESSE EN MARCHÉ  
RELAIS DES JEUNES FAMILLES  
SAINT-MICHEL VIE SANS FRONTIÈRES  
SPVM - POSTE DE QUARTIER 30  
TANDEM VSP  
TOHU, CITÉ DES ARTS DU CIRQUE  
UNITÉ D'INTERVENTION MOBILE L'ANONYME  
VOISINS EN ACTION

## MEMBRES CITOYEN.NE.S

ÉRIC ALLEN JUNIOR  
HUGUETTE AUGUSTE  
ANTONIO CAPARUSCIO  
ORLANDO CEIDE  
PIERRE CHAPUT  
OTHELLO CHERLY  
IMMACOLATA CIMMAROSA  
ALAIN-ANTOINE COURCHESNE  
MICHAEL CULHANE  
LOUISE DUFOUR  
JOSEPH EVENS  
YVES-ANDRÉ FAUSTIN  
JACQUES FOURNIER  
RAUL GARCIA  
MICHEL HANDFIELD  
AZAMI HASSANI  
RACHIDA HASSANI  
JEAN MARC LAFOREST  
MARC LEMAY  
JUNIOR MENTOR  
JOHN NGOIE BENABABO  
MARIE-PAULE NORMIL  
JACQUES PERNET  
KATTIAPINEDA  
FRANÇOIS QUERRY  
ISABELLE ROY  
JEAN-SERGE THÉODORE  
RAYNALD VALLIÈRES  
ANTONINETTE VENDITELLI  
ROSE VIGNEAULT

## AUTRES PARTENAIRES

1, 2, 3 GO! SAINT-MICHEL /FEMMES RELAIS  
À PORTÉE DE MAINS  
ACTION SAINT-MICHEL EST  
AMÉDEM PRODUCTIONS  
ASSOCIATION DES ARTISTES –  
ENTREPRENEURS DE MONTRÉAL  
ASSOCIATION DES PERSONNES ÂÎNÉES  
AUTRE MONTRÉAL, L’  
AVENIR D’ENFANTS  
BÂTIR SON QUARTIER (GRT)  
BC-CPE LIEU DES PETITS  
BIBLIOTHÈQUE DES JEUNES RENÉ-GOUPIL  
BIBLIOTHÈQUE SAINT-MICHEL  
CENTRAIDE  
CENTRE COMMUNAUTAIRE LA PATIENCE  
CENTRE DE LOISIRS RENÉ-GOUPIL  
COMITÉ CANADA QUÉBEC  
COMMISSION SCOLAIRE DE MONTRÉAL  
DIRECTION RÉGIONALE DE LA SANTÉ PUBLIQUE  
ÉCOLE LUCIEN-GUILBAULT  
GROUPE CDH (GRT)  
INSTITUT PACIFIQUE  
LA PERLE RETROUVÉE  
LE ROMEL (GRT)  
LES ASYMÉTRIQUES  
NOURRI-SOURCE  
PROGRAMME HORS LES MURS  
QUÉBEC EN FORME  
RÉSEAU RÉUSSITE MONTRÉAL  
SPORTS-MONTRÉAL



**149**

ORGANISMES, INSTITUTIONS,  
CORPORATIONS, CITOYENNES ET  
FONDATEURS ONT PARTICIPÉ D'UNE  
FAÇON OU D'UNE AUTRE AUX ACTIVITÉS  
DE VIVRE SAINT-MICHEL EN SANTÉ  
CETTE ANNÉE.

# PARTENAIRES FINANCIERS

## MERCI À TOUS NOS PARTENAIRES FINANCIERS !

Les activités de Vivre Saint-Michel en santé sont possibles grâce au financement de divers partenaires.



PROJET  
IMPACT  
COLLECTIF

COLLECTIVE  
IMPACT  
PROJECT





# **VIVRE SAINT-MICHEL EN SANTÉ**

## **TABLE DE QUARTIER**

**7605, RUE FRANÇOIS-PERRAULT**  
**MONTREAL, QUÉBEC**  
**H2A 3L6**

**INFO@STMICHELENSANTE.ORG | 514 955-4187**  
**WWW.VIVRE-SAINT-MICHEL.ORG**